



Comune di Talmassons

Provincia di Udine
Area LL.PP./Patrimonio e Servizi Manutentivi

✉ Via Tomadini, 1 C.A.P. 33030 – tel. +39 0432 766020 – fax +39 0432 765235 Cod.Fisc. 80010190306 – P.IVA 00544040306 - c/c post. 15452337
www.comune.talmassons.ud.it

Informazioni ai sensi della legge 241/1990

Amministrazione competente: Comune di Talmassons
Unità organizzativa: Ufficio Tecnico
Responsabile del Procedimento: GIANNI geom. Regeni

Orario di apertura degli uffici
Lunedì ore 10.00 – 13.00
Martedì ore 16.00 – 18.00
Mercoledì ore 10.00 – 13.00
Giovedì ore 08.00 – 13.30 15.00-19.00
Venerdì ore 10.00 – 13.00

RELAZIONE TECNICO ILLUSTRATIVA

PROGETTO

Lavori di messa in sicurezza della viabilità in zona artigianale
(Legge 145/2018) – II° LOTTO – CUP H57H19000700005

Aprile 2019

Indice:

1.	PREMESSA	3
1.1.	Descrizione di massima intervento	3
1.2.	Individuazione sito	3
2.	PROGETTO	5
2.1.	Descrizione opere	5
2.2.	Finanziamento	6
3.	COMPATIBILITA' URBANISTICA – VINCOLI AMBIENTALI	6
4.	INDAGINI GEOLOGICHE PRELIMINARI	7
5.	STUDIO DI PREFATTIBILITA' AMBIENTALE	7
6.	CRONOPROGRAMMA DELLE FASI ATTUATIVE	7
7.	RELAZIONE ILLUSTRATIVA DEL PIANO DI SICUREZZA E DEL PIANO DI MANUTENZIONE	8
8.	QUADRO ECONOMICO DEI LAVORI	8
9.	ELENCO ELABORATI	9

1. PREMESSA

1.1. Descrizione di massima intervento

L'Amministrazione Comunale di Talmassons intende provvedere alla messa in sicurezza di un tratto di strada fortemente usurato dal notevole traffico veicolare pesante e dalle avverse condizioni atmosferiche.

La manutenzione straordinaria del tratto di strada in oggetto risulta necessario sia per questioni legate alla fruibilità viaria e pedonale, ma soprattutto per garantire la tutela e la salvaguardia della pubblica e privata incolumità.

Risulta, quindi, indifferibile la pronta cantierizzazione degli interventi di manutenzione straordinaria previsti nel presente progetto al fine di evitare condizioni di peggioramento e per garantire la percorribilità in piena sicurezza dei tratti stradali interessati dai dissesti ed avvallamenti.

Le lavorazioni previste si possono così sintetizzare:







- scarifica di parte della pavimentazione stradale esistente in relazione alle necessità e alle quote del sito;
- adattamento in quota dei pozzetti di enti vari, compresa la rimozione dei chiusini e caditoie, ove risulta necessario il ricarico del materiale per la formazione di idonee pendenze;
- pulizia del fondo e stesa di emulsione;
- fornitura e posa della pavimentazione bituminosa di tipo tappeto di usura;

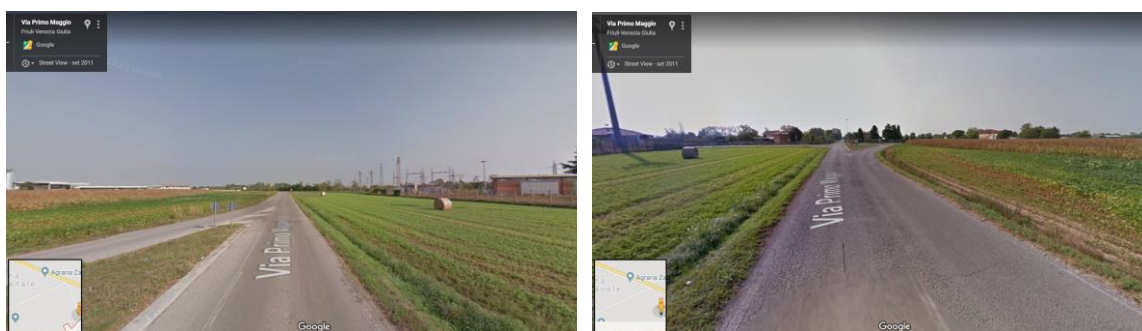
1.2. Individuazione sito

L'individuazione delle strade soggette ad intervento risulta dettato dalle condizioni della pavimentazione, dissestata dai numerosi interventi di allaccio ai servizi pubblici e usurata dal ordinario utilizzo.

Gli interventi sono dislocati sul capoluogo e sulle frazioni su viabilità pubbliche di tipo comunale.

Le priorità di intervento sono state accordate con l'Amministrazione Comunale.

-  Strada regionale;
-  Strada provinciale 65 Ungarica;
-  Strada provinciale 7 di Latisana;
-  Strada provinciale 78 di Mortegliano;
-  Strada provinciale 43 del Torsa;
-  Strade comunali



2. PROGETTO

2.1. Descrizione opere

Le opere sono le seguenti:

Tariffa	Descr. Estesa	Unità Misura	Prezzo
cantier	Allestimento di cantiere comprensivo di tutti gli oneri di segnalazione dei lavori, di chiusura parziale o totale della viabilità, della segnaletica temporanea e degli addetti al controllo e smistamento del traffico veicolare oltre a tutto quanto richiesto dalla vigente legislazione in materia per tutta la durata dei lavori. Nel prezzo è compreso ogni ulteriore onere, anche non specificato, atto a dare il cantiere perfettamente organizzato nel rispetto delle vigenti normative e del P.S.C. (Oneri per la sicurezza). 1- presentazione del POS a cura dell'impresa costruttrice e adempimenti e adeguamenti come previsti dal PSC e dalla vigente normativa in materia; 2- ogni elemento di dettaglio che completi e garantisca il necessario livello di sicurezza;	a corpo	350,00
scar.bitu	Scarificazione di pavimentazione bituminosa mediante fresatura con idonea macchina a freddo, eseguita con fresa meccanica previo eventuale taglio dell'asfalto con sega a disco, eseguita in modo da ottenere la sagoma di monta a falde piane, con pendenza trasversale tra il 2 % ed il 2,5 %. Compreso il trasporto ed accatastamento del materiale, il carico meccanico del materiale di risulta e il trasporto alle discariche autorizzate; la vagliatura e la raccolta in cumuli del materiale utile ed il trasporto a rifiuto di quello inutilizzabile, fuori delle pertinenze stradali, con qualsiasi mezzo: per profondità fino a 3/5 cm. Compresa la successiva pulizia del fondo dell'area interessata in modo da poter ricevere la successiva pavimentazione. Compresi nel prezzo: tutti i materiali, mezzi d'opera e manodopera occorrenti per l'esecuzione del lavoro, bulloneria ed ogni altro accessorio occorrente per l'esecuzione a perfetta regola d'arte e conforme alla normativa vigente del lavoro; opere provvisorie, l'onere per dover operare in siti difficili, collinari o montani, tutti gli oneri e gli accorgimenti necessari per operare in assoluta sicurezza secondo la normativa vigente, compreso e compensato: la delimitazione dell'area interessata mediante transenne, la realizzazione di passerelle, il tutto al fine di consentire il normale passaggio degli autoveicoli in sicurezza secondo la normativa vigente. Compreso altresì ogni altro onere e magistero per dare il lavoro compiuto a perfetta regola d'arte in opera e secondo le disposizioni impartite dalla Direzione Lavori.	mq	4,05
emuls	Provvista e stesa di emulsione bituminosa al 50% effettuata con macchina spanditrice, compreso il riscaldamento comprese le opere provvisorie per la formazione di passaggi pedonali, protezione chiusini, bocchette, guide e cordoni, collocamento di ripari e lumi e controllo dei quantitativi per ricarichi	mq	0,48
prep.fond	Preparazione di pavimentazione bituminosa esistente, per il rifacimento della pavimentazione, la riparazione di buche o screpolature, mediante lavatura energica e scopatura atta ad asportare le materie terrose e sabbiose; compreso l'estirpamento dell'erba esistente, l'allontanamento dei detriti ed ogni prestazione manuale e mezzo d'opera" per l'esecuzione di trattamenti superficiali o per la stesa di tappeti. Compresi	mq	0,18

	nel prezzo: tutti i materiali, mezzi d'opera e manodopera occorrenti per l'esecuzione del lavoro; opere provvisoriale, l'onere per dover operare in siti difficili, collinari o montani, tutti gli oneri e gli accorgimenti necessari per operare in assoluta sicurezza secondo la normativa vigente, compreso e compensato: la delimitazione dell'area interessata mediante transenne, la realizzazione di passerelle, il tutto al fine di consentire il normale passaggio degli autoveicoli in sicurezza secondo la normativa vigente. Compreso altresì ogni altro onere e magistero per dare il lavoro compiuto a perfetta regola d'arte in opera e secondo le disposizioni impartite dalla Direzione Lavori.		
tappeto	Fornitura, stesa e costipamento di conglomerato bituminoso per STRATO DI USURA (marcato CE, secondo UNI 13108/2006), avente granulometria di mm 0-12/14. Il conglomerato, proveniente da impianti posti fino a 30 km dal cantiere, sarà confezionato a caldo e composto da aggregati calcarei (costituito da una miscela di pietrischi, pietrischetti, graniglie, sabbie di frantumazione e additivo minerale: filler ottenuti per frantumazione, opportunamente miscelati con bitume standard, penetrazione B50/70 o B70/100 nel periodo invernale, tenore del 5,4-5,8% in peso riferito al peso della miscela di aggregati, steso con vibrofinitrice e rullato con idonei rulli vibranti (6-8 ton), compresa la perfetta profilatura dei bordi con appositi regoli, compreso guardiana ed ogni altro onere per dare il lavoro finito a regola d'arte, con esclusione della eventuale pulizia del fondo e spruzzatura della mano d'attacco da compensarsi con le apposite voci. Spessore compreso di 30 mm	mq	4,25
segnalet_orizz	Lavori per la realizzazione della segnaletica orizzontale mediante esecuzione di strisce longitudinali rifrangenti con applicazione di vernice rifrangente contenente micro sfere di vetro su superficie stradale, per formazione di strisce continue, discontinue e doppie, compreso l'onere per il tracciamento, la pulizia e la segnaletica di cantiere. Larghezza 12 cm	a corpo	1.000,00

2.2. Finanziamento

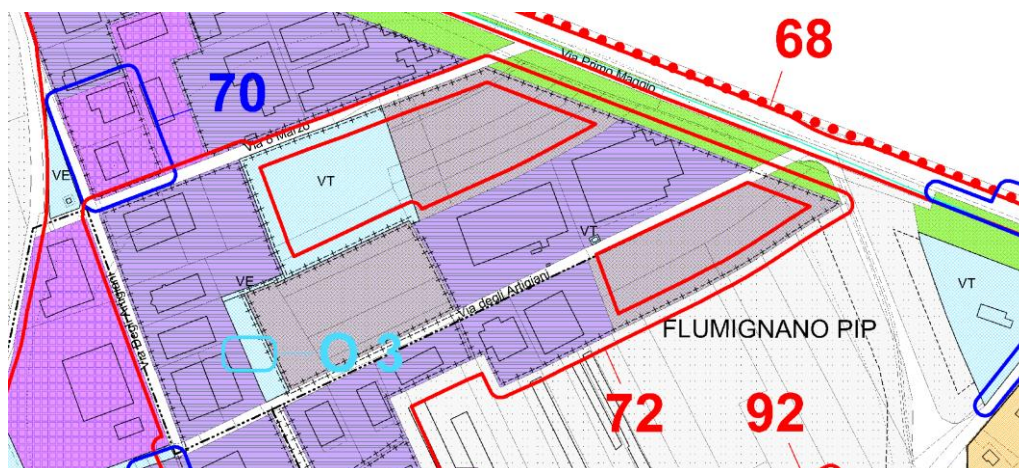
L'opera risulta finanziata con fondi propri.

Importo Finanziamento	Ente Finanziatore	Tipo Finanziamento	Capitolo
€ 35.000,00	Comune di Talmassons	Entrate vincolate ad investimento	

3. COMPATIBILITA' URBANISTICA – VINCOLI AMBIENTALI

Il Comune di Talmassons è dotato di P.R.G.C., adeguato alla normativa vigente in materia.

Gli interventi ricadono tutti in zona per viabilità.



Non sono presenti vincoli di natura geologica, idrogeologica ed archeologica; non ci sono pertanto i presupposti per adottare particolari accorgimenti progettuali né tantomeno esecutivi.

4. INDAGINI GEOLOGICHE PRELIMINARI

Le opere in progetto riguardanti il rifacimento di pavimentazioni stradali bitumate non richiedono particolari attenzioni sotto il profilo geologico.

In ogni caso, si fa riferimento all'indagine geologica commissionata dal Comune di Talmassons per la redazione della Variante Generale al Piano Regolatore, secondo la quale le aree di intervento non risultano soggette a pericoli geologici o di esondazioni.

In generale il terreno delle are oggetto di intervento è costituito da uno strato di origine vegetale di c.a. 0,50 – 0,60 mt al di sotto del quale troviamo strati con prevalente composizione ghiaiosa e sabbiosa.

La falda non interagisce con le opere in progetto.

5. STUDIO DI PREFATTIBILITA' AMBIENTALE

Il presente studio di prefattibilità ambientale viene redatto quale elaborato facente parte integrante del "*Intervento di asfaltatura e adattamento in quota chiusini strade comunali*".

Le opere non interagiscono con aree verdi o di pregio ambientale, né tantomeno si trovano a ridosso di aree agricole di valenza paesaggistica.

L'intervento non rientra fra i casi di cui all'allegato B del D.P.R. 12 aprile 1996 pertanto non risulta necessario eseguire la procedura di screening di cui all'art. 9 bis della L.R. 07.09.1990 n. 43.

Le opere quindi non pongono problemi sotto l'aspetto ambientale.

6. CRONOPROGRAMMA DELLE FASI ATTUATIVE

1_ Approvazione progetto:.....gg	5
2_ Procedura ristretta semplificata di appalto dei lavori:gg	20

3_ Autorizzazione apertura cantieri stradali Servizio Associato di Polizia Loale del Medio Friuli.....gg	5
6_ Esecuzione delle opere fatto salvo elementi di forza maggiore.....gg	20
7_ Collaudo lavori.....gg	10
TEMPO PREVISTO COMPLESSIVO.....gg	60

7. RELAZIONE ILLUSTRATIVA DEL PIANO DI SICUREZZA E DEL PIANO DI MANUTENZIONE

Per la realizzazione dei lavori, tenuto conto della consistenza, tipologia e della presumibile durata degli stessi, si prevede la redazione del Piano di Sicurezza ai sensi del D.Lgs, 81/2008.

Il progetto della sicurezza dovrà prevedere tutti gli accorgimenti necessari alla segnalazione dei lavori, alla chiusura parziale o totale della viabilità, alla segnaletica temporanea e agli addetti al controllo e smistamento del traffico veicolare oltre a tutto quanto richiesto dalla vigente legislazione in materia.

Per quanto riguarda il piano di manutenzione le opere principali riguardano la verifica e l'adattamento dei manufatti in cemento quali pozzetti e caditoie.

8. QUADRO ECONOMICO DEI LAVORI

DESCRIZIONE	IMPORTO
QUADRO ECONOMICO DEI LAVORI	
A. LAVORI	
A1. Importo lavori a base d'asta comprensivo della sicurezza	28'002,15
A2. Oneri per la sicurezza	697,76
SOMMANO A (IMPORTO LAVORI COMPRESA SICUREZZA)	28'002,15
B. SOMME A DISPOSIZIONE	
B1. I.V.A. 22% su A	6'160,47
B2. DL e CRE interna art.113 D.Lgs. 50/2016 - 0,72%	201,62
B3. Compenso RUP art.113 d.Lgs. 50/2016 - 0,648%	181,45
B4. Fondo accordi bonari e imprevisti	454,31
SOMMANO B	6'997,85
TOTALE COMPLESSIVO	35'000,00

9. ELENCO ELABORATI

1. Relazione tecnico/illustrativa;
2. Capitolato speciale d'appalto;
3. Computo metrico estimativo e quadro economico;
4. Elenco prezzi;
5. Incidenza percentuale sicurezza;
6. Incidenza percentuale manodopera;

Elaborati grafici:

- TAV01 Planimetria intervento scala 1/2000 Flumignano

Il Responsabile dell'Area
LL.PP. / Patrimonio e Servizi Manutentivi
GIANNI geom. Regeni